

Service Agriculture et Forêt
Unité Soutien Économique

**Arrêté N° 2B-2022-07-26-00005
En date du 26 juillet 2022**

portant ouverture et clôture de la chasse pour la campagne de chasse 2022-2023 dans le département de la Haute-Corse.

Le préfet de la Haute-Corse
Chevalier de l'Ordre National du Mérite,
Chevalier des Palmes académiques,

- Vu** le code de l'environnement, notamment les articles L.424-1 à L.424-7 et R.424-1 à R.424-9 ;
- Vu** le décret n° 2004-374 du 29 avril 2004 modifié relatif aux pouvoirs des préfets, à l'organisation et à l'action des services de l'État dans les régions et départements ;
- Vu** le décret n° 2013-1302 du 27 décembre 2013 relatif aux établissements professionnels de chasse à caractère commercial ;
- Vu** le décret du 07 mai 2019 nommant Monsieur François RAVIER en qualité de Préfet de la Haute-Corse ;
- Vu** le décret du 27 janvier 2021 portant nomination du secrétaire général de la préfecture de la Haute-Corse Monsieur Yves DAREAU ;
- Vu** l'arrêté ministériel du 8 janvier 2014 relatif au dispositif de marquage des oiseaux relâchés dans les établissements professionnels de chasse à caractère commercial ;
- Vu** l'arrêté ministériel du 28 août 2020 relatif à l'emploi de la chevrotine dans le département de la Haute-Corse pour les campagnes cynégétiques 2020-2021, 2021-2022 et 2022-2023 ;
- Vu** l'arrêté du 28 août 2019 modifiant l'arrêté du 31 mai 2011 relatif au prélèvement maximal autorisé de la bécasse des bois ;
- Vu** l'arrêté ministériel du 24 mars 2006 modifié relatif à l'ouverture de la chasse aux oiseaux de passage et au gibier d'eau ;
- Vu** l'arrêté du 19 janvier 2009 modifié relatif aux dates de fermeture de la chasse aux oiseaux de passage et au gibier d'eau ;

- Vu** l'arrêté préfectoral N°2B-2022-03-21-00001 portant ouverture et clôture de la chasse anticipée au sanglier pour la campagne du 1er juin au 14 août 2022 dans le département de la Haute-Corse en date du 21 mars 2022 ;
 - Vu** l'arrêté préfectoral N°2B-2022-06-30-00001 fixant la liste des espèces sauvages indigènes susceptibles d'occasionner des dégâts dans le département de la Haute-Corse et les modalités de leur destruction pour la campagne 2022-2023 en date du 30 juin 2022 ;
 - Vu** l'avis de la commission départementale de la chasse et de la faune sauvage en sa séance du 12 mai 2022 ;
 - Vu** la consultation du public du 23 mai 2022 au 13 juin 2022 inclus sur le site internet des services de l'État de la Haute-Corse ;
- Sur** proposition de la directrice départementale des territoires ;

ARRÊTE

Article 1^{er} : OUVERTURE GÉNÉRALE ET CONDITIONS SPÉCIFIQUES

La période d'ouverture générale de la chasse à tir, à l'arc et au vol est fixée du dimanche 4 septembre 2022 au mardi 28 février 2023 au soir pour le département de la Haute-Corse.

Les dates d'ouverture et de fermeture de la chasse spécifique de certaines espèces, ainsi que les conditions spécifiques de chasse de chaque espèce, sont fixées par les dispositions des annexes 1 et 2 du présent arrêté.

Article 2 : CHASSE ANTICIPÉE DU SANGLIER

Par dérogation au présent arrêté, la chasse anticipée du Sanglier se pratique dans les conditions et selon les modalités définies par l'arrêté préfectoral N° 2B-2022-03-21-00001 en date du 21 mars 2022.

Article 3 : FERMETURES HEBDOMADAIRES et HEURES de CHASSE

La chasse est fermée les mardis et vendredis durant la période allant du 4 septembre 2022 au 31 décembre 2022 à l'exception des jours fériés.

Article 4 : COLOMBIDÉS

Par dérogation à l'article 3 du présent arrêté, la chasse aux colombidés à partir de postes fixes matérialisés de main d'homme peut être pratiquée tous les jours du 1er octobre 2022 au 15 novembre 2022.

Article 5 : SÉCURITÉ PUBLIQUE

Par mesure de sécurité publique, toute action de chasse est interdite sur les voies du domaine public routier de la Collectivité de Corse, des départements, des communes et de leurs regroupements, et ouvertes à la circulation publique des véhicules terrestres à moteur. Le tir est interdit en direction de l'ensemble des voies ouvertes à la circulation (routes, chemins publics), habitations (y compris caravanes et abris de jardin), tous les lieux publics en général ainsi que les lignes électriques et téléphoniques. **La chasse à moins de 150 mètres de toute habitation est interdite**, sauf pour le décantonement du sanglier, dans le cadre des battues aux sangliers organisées et identifiées aux

abords de ces 150 mètres, où seuls les traqueurs non armés peuvent dé-cantonner les sangliers. Le recours aux chiens est autorisé.

Chaque participant à une battue sera équipé d'un **gilet fluorescent**.

Article 6 : FORÊTS TERRITORIALES

Seuls peuvent être autorisés à chasser dans les forêts territoriales, les titulaires d'une licence délivrée par l'Office National des Forêts.

Article 7 : PRÉLÈVEMENT MAXIMUM AUTORISÉ

Un prélèvement maximum autorisé (P.M.A.) est instauré pour la chasse :

- de la bécasse, fixé à 3 oiseaux par jour et par chasseur, avec un maximum de 30 oiseaux par saison (marquage et carnet de prélèvement obligatoire arrêté ministériel du 31/05/2011) ;
- de la perdrix, fixé à 2 oiseaux par jour et par chasseur ;
- du lièvre, fixé à 1 lièvre par jour et par chasseur ;
- des turdidés, fixé à 40 oiseaux par jour et par chasseur.

Article 8 : ASSOCIATIONS DE CHASSE

Les associations de chasse ont toute latitude pour restreindre les périodes d'ouverture de la chasse d'une ou plusieurs espèces sur les territoires pour lesquels elles détiennent le droit de chasse.

Article 9 : ÉTABLISSEMENT PROFESSIONNEL DE CHASSE A CARACTÈRE COMMERCIAL

Les établissements professionnels de chasse à caractère commercial dûment enregistrés auprès de la préfecture peuvent chasser les gibiers d'élevage suivants : perdrix et faisans, munis d'un dispositif de marquage spécifique, de la date d'ouverture générale de la chasse à la date de clôture générale de la chasse.

Article 10 : CHASSE EN TEMPS DE NEIGE

La chasse en temps de neige est interdite, à l'exception de la chasse :

- au sanglier sur l'ensemble du département ;
- au gibier d'eau dans les marais non asséchés, sur les lacs, étangs, fleuves, rivières, canaux, réservoirs et nappes d'eau ; seul est alors autorisé le tir au-dessus de la nappe d'eau.

En cas de période de grand froid et de gel sur tout ou partie du territoire national, des dispositions d'interdiction de la chasse pourront être prises par le préfet.

Article 11 : OISEAUX DE PASSAGE ET GIBIERS D'EAU

Les dates d'ouverture et de fermeture de la chasse aux oiseaux de passage et aux gibiers d'eau sont fixées par arrêtés ministériels :

- arrêté du 24 mars 2006 modifié relatif à l'ouverture de la chasse aux oiseaux de passage et au gibier d'eau ;
- arrêté du 19 janvier 2009 modifié relatif aux dates de fermeture de la chasse aux oiseaux de passage et au gibier d'eau.

Article 12 :

Le présent arrêté est inséré au recueil des actes administratifs de la préfecture de la Haute-Corse, et consultable à l'adresse suivante :

<http://www.haute-corse.gouv.fr-rubrique/recueils-des-actes-administratifs>.

Il est affiché en mairie aux lieux habituels d'affichage.

Article 13 :

Le présent arrêté peut faire l'objet d'un recours contentieux auprès du tribunal administratif de Bastia, notamment par l'application *Télérecours citoyens* accessible par le site www.telerecours.fr dans un délai de deux mois à compter de sa publication au recueil des actes administratifs de la Préfecture de la Haute-Corse.

Article 14 :

Le secrétaire général de la préfecture de Haute-Corse, le sous-préfet de Calvi, le sous-préfet de Corte, le commandant du groupement de gendarmerie de Haute-Corse, la directrice départementale des territoires de la Haute-Corse, la directrice départementale de la sécurité publique de la Haute-Corse, le directeur inter-régional PACA-Corse de l'Office français de la biodiversité sont chargés, chacun en ce qui le concerne, de l'exécution du présent arrêté.

Fait à Bastia, le
Le Préfet,


François RAVIER



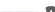


Annexe n° 1
 Arrêté DDT2B/SAF/SE/N°2B-2022-07-26-00005 en date du 26 juillet 2022 portant ouverture et clôture de la chasse
 pour la campagne 2022-2023 dans le département de la Haute-Corse

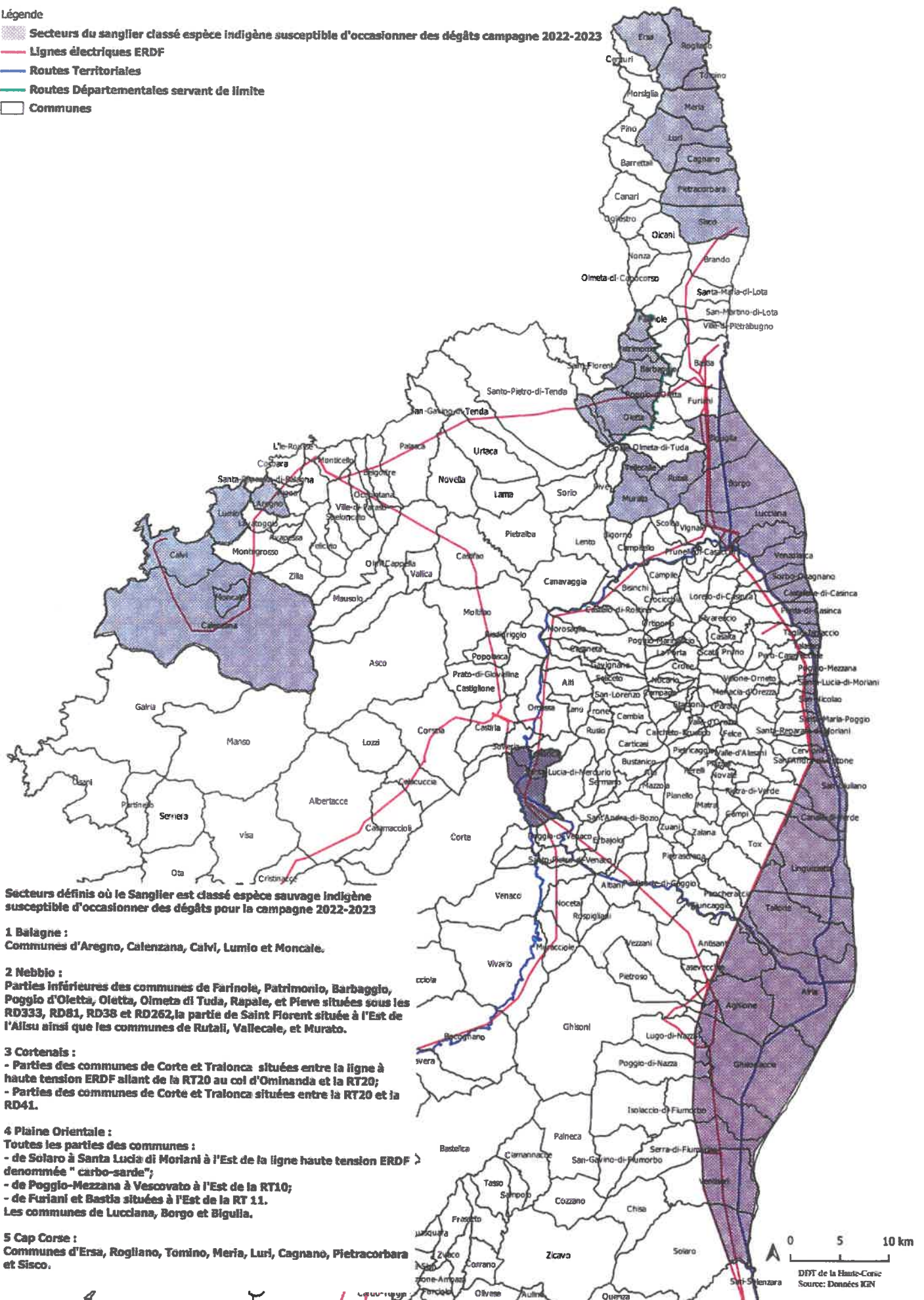
Espèces de gibier	Dates d'ouverture spécifiques	Dates de clôture spécifiques	Conditions spécifiques de chasse
GIBIER SEDENTAIRE			
Cerf	<i>Chasse interdite</i>		
Sanglier	15 août 2022	sur l'ensemble du département 28 février 2023 sauf sur les secteurs définis dans l'annexe cartographique n°2 où la date est prolongée au 31 mars 2023	<p>Par mesure de sécurité chaque participant de la battue sera équipé d'un gilet fluorescent.</p> <p>La chasse à moins de 150 mètres de toute habitation est interdite, sauf pour le dé-cantonnement du sanglier, dans le cadre des battues aux sangliers organisées et identifiées aux abords de ces 150 mètres, où seuls les traqueurs non armés peuvent dé-cantonner les sangliers. Le recours aux chiens est autorisé.</p> <p>Pour la chasse du sanglier à partir du 15 août : L'emploi de chevrotine est uniquement autorisé en battues collectives, comprenant au moins 7 participants, dont un responsable de battue, dûment muni d'un carnet de battue remis par la FDCHC et à lui retourner impérativement en fin de campagne.</p> <p>Le responsable de battue est tenu de baliser le périmètre de la battue par l'apposition de panneaux : « attention chasse en cours » ou "chasse du grand gibier - danger".</p>
Perdrix	25 septembre 2022	4 décembre 2022	<p>Un prélèvement maximum autorisé (P.M.A.) de 2 perdrix par jour et par chasseur.</p> <p>Chasse de la perdrix autorisée uniquement les mercredis, samedis sur les communes de Lento, Bigorno et Campitello et uniquement les mercredis, samedis et dimanches sur le reste du département.</p> <p>Chasse de la perdrix interdite sur les communes de Olmi-Cappella, Mausoleo, Vallica et Pioggiola</p>
Faisan	25 septembre 2022	4 décembre 2022	<p>Chasse du faisan autorisée uniquement les mercredis, samedis et dimanches.</p> <p>Chasse du Faisan interdite sur les communes de Castello di Rustino, Lento, Bigorno, Urtaca et Campitello.</p>
Lièvre	25 septembre 2022	4 décembre 2022	<p>Un prélèvement maximum autorisé (P.M.A.) de 1 lièvre par jour et par chasseur.</p> <p>Chasse du lièvre autorisée uniquement les samedis et dimanches.</p> <p>Chasse du lièvre interdite sur les communes d'Ersa, Tomino, Rogliano.</p>
Lapin de garenne	4 septembre 2022	28 février 2023	L'emploi de furet est autorisé pour la chasse à tir du Lapin de garenne.
OISEAUX DE PASSAGE			
<i>(dates d'ouverture et de clôture fixées par arrêtés ministériels en vigueur à la date de l'action de chasse.)</i>			
Bécasse des bois	4 septembre 2022	20 février 2023	<p>Chasse interdite à la passée et à la croule</p> <p>Un prélèvement maximum autorisé (P.M.A.) de 3 oiseaux par jour et par chasseur, avec un maximum de 30 oiseaux par saison est instauré pour la chasse de la Bécasse. Arrêté du 28 août 2019 modifiant l'arrêté du 31 mai 2011 relatif au prélèvement maximal autorisé de la bécasse des bois baguage des oiseaux tués et carnet de prélèvement obligatoire ou utilisation de l'application ChassAdapt.</p>
Caille des blés	25 septembre 2022	4 décembre 2022	Chasse de la caille des blés autorisée uniquement les mercredis, samedis et dimanches.
Pigeon ramier	4 septembre 2022	20 février 2023	La chasse du pigeon ramier du 10 au 20 février ne peut être pratiquée qu'à poste fixe matérialisé de main d'homme
Pigeons colombin et biset	4 septembre 2022	10 février 2023	
Tourterelle des bois	Dernier samedi d'août	20 février 2023	Avant l'ouverture générale, la chasse de la tourterelle des bois ne peut être pratiquée qu'à poste fixe matérialisé de main d'homme et qu'à plus de trois cents mètres de tout bâtiment.
Tourterelle turque	4 septembre 2022	20 février 2023	
Turdidés (Merle noir, Grive litorne, Grive musicienne, Grive mauvis, Grive draine)	4 septembre 2022	20 février 2023	<p>Un prélèvement maximum autorisé (P.M.A.) de 40 turdidés par jour et par chasseur.</p> <p>La chasse des grives et des merles du 10 au 20 février ne peut être pratiquée qu'à poste fixe matérialisé de main d'homme</p>
Alouette des champs	4 septembre 2022	31 janvier 2023	
GIBIER D'EAU			
<i>(dates d'ouverture et de clôture fixées par arrêtés ministériels en vigueur à la date de l'action de chasse.)</i>			
Oies, Limicoles, Canards de surface, Canards plongeurs et rallidés.	Dates fixées par arrêté ministériel du 24 mars 2006 modifié relatifs à l'ouverture de la chasse aux oiseaux de passage et au gibier d'eau.	Dates fixées par arrêté ministériel du 19 janvier 2009 modifié relatifs à la fermeture de la chasse aux oiseaux de passage et au gibier d'eau.	L'emploi de la grenaille de plomb est interdit dans les zones humides (Arrêté Ministériel) du 01 août 1986 modifié

NB : La liste des réserves de chasse est consultable sur le site Internet de l'Office de l'Environnement de la Corse

Annexe n° 2
Arrêté DDT2B/SAF/SE/N° 2B-2022-07-26-00005 en date du 26 juillet 2022 portant ouverture et clôture de la chasse
pour la campagne 2022-2023 dans le département de la Haute-Corse

Légende

-  Secteurs du sanglier classé espèce indigène susceptible d'occasionner des dégâts campagne 2022-2023
-  Lignes électriques ERDF
-  Routes Territoriales
-  Routes Départementales servant de limite
-  Communes



Secteurs définis où le Sanglier est classé espèce sauvage indigène susceptible d'occasionner des dégâts pour la campagne 2022-2023

1 Balagne :

Communes d'Aregno, Calenzana, Calvi, Lumio et Moncale.

2 Nebbio :

Parties inférieures des communes de Farinole, Patrimonio, Barbaggio, Poggio d'Oietta, Oietta, Oimeta di Tuda, Rapale, et Pieve situées sous les RD333, RD81, RD38 et RD262, la partie de Saint Florent située à l'Est de l'Aïsu ainsi que les communes de Rutali, Vallecalle, et Murato.

3 Cortenais :

- Parties des communes de Corte et Tralonca situées entre la ligne à haute tension ERDF allant de la RT20 au col d'Ominanda et la RT20;
 - Parties des communes de Corte et Tralonca situées entre la RT20 et la RD41.

4 Plaine Orientale :

Toutes les parties des communes :
 - de Solara à Santa Lucia di Moriani à l'Est de la ligne haute tension ERDF dénommée "carbo-sarde";
 - de Poggio-Mezzana à Vescovato à l'Est de la RT10;
 - de Furiani et Bastia situées à l'Est de la RT 11.
 Les communes de Lucclana, Borgo et Bigulia.

5 Cap Corse :

Communes d'Ersa, Rogliano, Tomino, Meria, Luri, Cagnano, Pietracorbara et Sisco.